

## Abstenció i desafecció

ÀNGELS PONT I DANIEL SOLÍS  
Gabinet d'Estudis Socials i Opinió Pública, S.L

**A** les eleccions europees del darrer 7 de juny es va apropar a les urnes menys de la meitat dels ciutadans espanyols amb dret a vot, mentre que entre els catalans ho va fer menys del 40%. De fet, l'abstenció a Catalunya va arribar al seu màxim històric en qualsevol elecció des de la recuperació de la democràcia. A més, els catalans van seguir la tendència inversa a la del conjunt dels espanyols, ja que mentre que a Espanya l'abstenció es va reduir en gairebé un punt en comparació amb els comicis de 2004, a Catalunya aquesta va augmentar en quasi dos i mig.

A la vista d'aquestes dades, s'han aixecat moltes veus en les últimes setmanes alertant sobre el creixement de l'abstenció i vinculant-lo a l'esgotament de l'electorat i a una desafecció vers la política, en el conjunt de l'Estat, però especialment a Catalunya. Existeix realment un allunyament dels ciutadans de la política que es tradueix en una participació electoral cada vegada menor? Quines són les seves causes? És l'abstenció un símptoma de desafecció? En les següents línies tractarem de donar algunes respostes a aquestes preguntes.

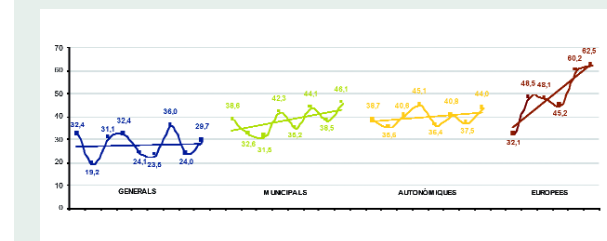
### La mesura de l'abstenció

Per poder buscar les causes de la baixa participació s'ha de dimensionar el fenomen en una perspectiva històrica. Les figures 1 i 2 mostren l'evolució de l'abstenció a les diferents eleccions a Catalunya i a Espanya des de 1979.

Els gràfics mostren que tant l'una com l'altra segueixen a grans trets tendències cícliques similars pel que fa a la participació, tot i que l'abstenció a Catalunya s'ha mantingut sempre per sobre de la del conjunt de l'Estat<sup>1</sup>. Les eleccions generals són sempre les més participatives, per davant de les municipals i autonòmiques; les europees van començar tenint un nivell d'abstenció similar al d'aquestes dues, però amb el pas del temps s'han convertit en les que generen menys participació.

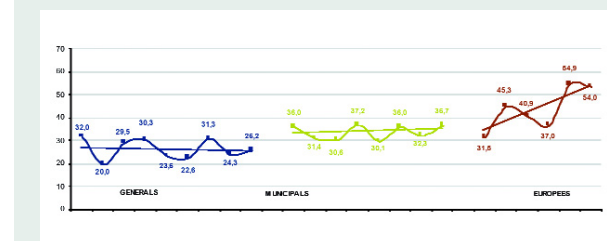
Ara bé, tot i les tendències similars s'observen diferències significatives entre el comportament de l'electorat català i espanyol. En primer lloc, al contrari del que es podria pensar, els gràfics mostren a Espanya un evident creixement de l'abstenció en el cas de les europees, que no

Figua 1. Evolució de l'abstenció a Catalunya



Font: elaboració pròpia a partir de les dades del Ministeri de l'Interior i la Generalitat de Catalunya.

Figua 2. Evolució de l'abstenció a Espanya<sup>2</sup>



Font: elaboració pròpia a partir de les dades del Ministeri de l'Interior i la Generalitat de Catalunya.

es manté en els altres comicis; l'augment és gairebé imperceptible en el cas de les municipals i no existeix a les generals. En canvi, a Catalunya el creixement es dona de forma clara a les europees, però també a les municipals i autonòmiques; a les generals, tot i que mínim, també es produeix.

A Espanya, doncs, no es pot afirmar que hi hagi una tendència general de creixement de l'abstenció, sinó que aquest es circumscriu únicament a les eleccions europees (i de fet, s'ha frenat enguany). En canvi, a Catalunya sí s'observa amb claredat una sostinguda caiguda de la participació, tot i que el grau d'aquesta varia en funció del tipus d'eleccions. L'electorat català, per tant, presenta un comportament diferent a l'espanyol pel que fa a l'abstenció. En conseqüència, hi ha d'haver causes específiques que expliquin aquesta menor participació dels catalans.

<sup>1</sup> Els dos únics comicis on la participació a Catalunya és superior a la del conjunt d'Espanya són les eleccions generals de 1982 i 2004.

<sup>2</sup> No s'inclouen les eleccions autonòmiques perquè no se celebren al

mateix moment en tot l'Estat. Ara bé, en general, com passa a les municipals, també s'observa una major participació en el conjunt d'Espanya a les eleccions autonòmiques que no pas a Catalunya.

**Les causes de l'abstenció**

L'abstenció és un fenomen complex, que no es pot explicar a partir d'una única variable, sinó que és el resultat de la combinació de multitud de factors. Hi ha una abstenció estructural, relativa al conjunt de ciutadans que voluntàriament i permanentment resta fora del sistema. I també hi intervenen factors com la importància que es dona a cada tipus d'elecció o a la identificació que se sent per cadascuna d'elles, a més de la conjuntura política i electoral de cada moment.

Ara bé, aquí ens centrarem només en com pot haver contribuït al creixement de l'abstenció les tensions polítiques dels últims temps i la llunyania que pot haver-se creat entre polítics i ciutadans.

S'ha produït efectivament aquest allunyament? Ha caigut l'interès per la política? S'incrementa l'abstenció perquè augmenta el desinterès per la política? Els indicadors de que disposem assenyalen més aviat el contrari. Així, d'acord a les figures 3 i 4, els ciutadans que es declaren molt o bastant interessats per la política presenten una clara tendència a l'alça des de l'any 2000, tant a Catalunya com a Espanya. Aquest creixement és especialment pronunciat durant els anys 2003 i 2004, quan el clima polític català i sobretot espanyol es va començar a escalfar degut a les manifestacions contra la guerra d'Irak, el canvi polític a la Generalitat i al Govern central i l'atemptat de l'11-M.

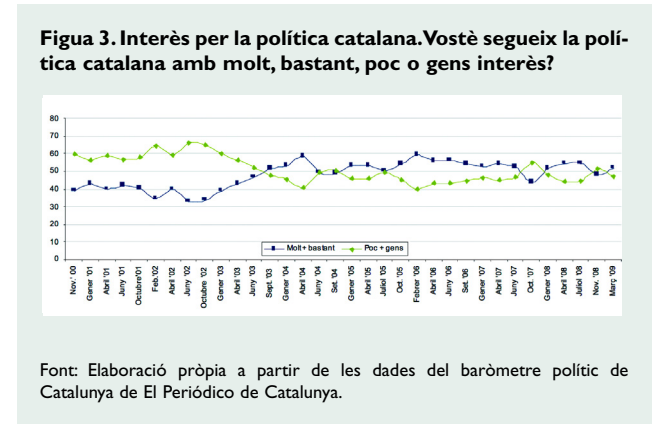
**A Catalunya s'observa amb claredat una sostinguda caiguda de la participació, tot i que el grau d'aquesta varia en funció del tipus d'eleccions. L'electorat català presenta un comportament diferent a l'espanyol pel que fa a l'abstenció**

Per tant, no podríem atribuir l'abstenció dels últims anys a aquest suposat desinterès. Sembla que els ciutadans presten més atenció a la política en moments de tensió. Ara bé, una altra cosa és el tipus de sentiment que aquesta tensió i crispació els generi, que no semblaria afavorir l'existència d'una relació de confiança i complicitat entre polítics i electors, sinó tot el contrari. Seria, doncs, un augment crític de l'interès per la política el que s'hauria produït en els últims anys, fruit d'una aproximació recelosa i desconfiada dels ciutadans en relació els seus líders i institucions.

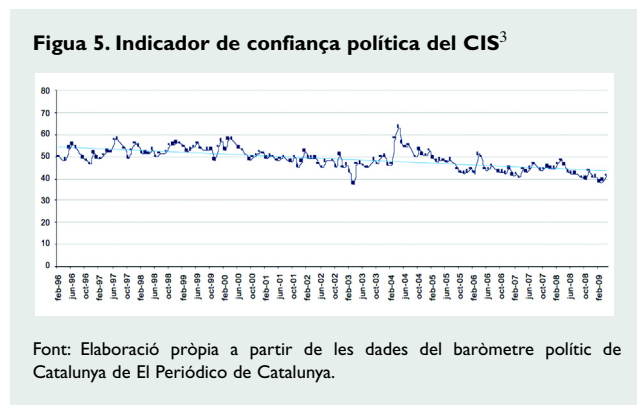
És aquí on hem de parlar de desafecció vers la política, un terme que ha adquirit popularitat a Catalunya en els últims mesos, però que és difícil de mesurar i comptabilitzar. Existeix aquesta desafecció? Les dades de que disposem semblen indicar que sí. Des de fa uns anys, tant el Centre d'Investigacions Sociològiques (CIS) a nivell espanyol com el Centre d'Estudis d'Opinió (CEO) a nivell català construeixen indicadors de confiança o satisfacció política, que ens poden indicar quin és el sentiment de la ciutadania vers el sistema i el funcionament de les institucions. Tant en un cas com en l'altre, s'observa una caiguda de la confiança o la satisfacció (figures 5 i 6).

Com es manifesta aquesta desafecció a nivell electoral? Una de les formes és a través del vot en blanc, que no ha parat de créixer en els últims anys i que ha obtingut els seus nivells màxims a Catalunya en l'últim cicle electoral en els quatre tipus d'eleccions<sup>5</sup>.

Alhora que hi ha gent que manifesta el seu descontentament mitjançant el vot en blanc, també n'hi ha que ho fa a través de la no participació. Les enquestes postelectorals demostren que una part de l'abstenció també ve generada per aquest sentiment de desencant davant la classe políti-



Al contrari del que es podria pensar, la tensió i crispació existent des de llavors a la política espanyola –i, en menor mesura, catalana– no sembla haver provocat un desinterès per la política, sinó més aviat el contrari. I els fets ho demostren; quan la gent ho ha cregut convenient, ha acudit a les urnes de forma significativa, com a les eleccions generals de 2004.



ca. És lògic pensar, doncs, que si el vot en blanc ha crescut en els últims anys, també ho ha d'haver fet la no participació com a forma de protesta, el que podríem denominar abstenció activa. De fet, hi ha una relació entre increment dels vots en blanc i increment de l'abstenció.

Avui el vot s'entén més com un dret que com una obligació cívica i, per tant, els ciutadans també perceben cada vegada més l'abstenció com un dret i com una opció política més, que poden fer servir com a eina per demostrar el seu descontentament. Hi ha, doncs, una part dels abstencionistes que han pres aquesta opció de forma conscient per demostrar el seu malestar.

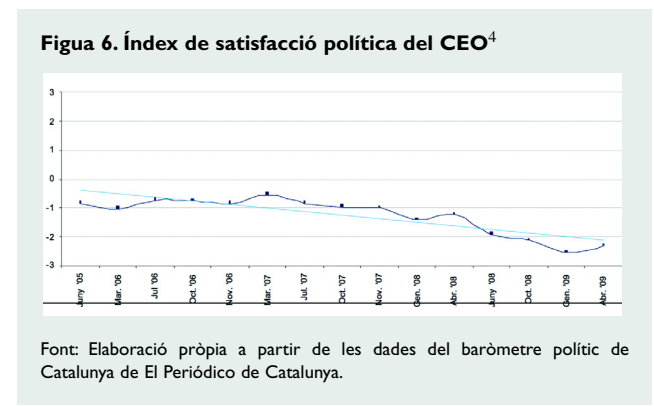
**Conclusions**

Així, doncs, l'abstenció és un fenomen complex que obeeix a múltiples factors. Una bona part és estructural i una altra respon a les particularitats de cadascun dels comicis i a la conjuntura política de cada moment. Però també hi intervenen factors relatius a les formes en la política, a la manera com aquesta arriba als ciutadans i als missatges que la classe política llença en cada moment.

**Existeix aquesta desafecció política? Les dades de que disposem semblen indicar que sí. Des de fa uns anys, tant el CIS com el CEO construeixen indicadors de confiança o satisfacció política.**

**Tant en un cas com en l'altre, s'observa una caiguda**

**Avui el vot s'entén més com un dret que com una obligació cívica i, per tant, els ciutadans també perceben cada vegada més l'abstenció com un dret i com una opció política més, que poden fer servir com a eina per demostrar el seu descontentament**



Com hem vist, la tensió, la crispació o els atacs a l'adversari poden provocar interès sobre el que succeeix, però no generen confiança en el sistema i els líders polítics, sinó més aviat malestar i recel, que pot generar desafecció i, en última instància, abstenció. Això és el que sembla que ha succeït a Catalunya (no a Espanya), especialment en l'últim cicle electoral, amb el rerefons de les relacions Catalunya/Espanya (especialment en relació al debat de l'Estatut i del finançament).

Ara bé, la participació electoral respon a cicles conjunturals. Hi ha èpoques de major participació i èpoques de menor participació. El que no es pot negar és la tendència general dels últims anys de creixement de l'abstenció a Catalunya, que sembla anar més enllà de qualsevol cicle. Això vol dir que hi ha d'haver també una part de la desafecció que es dirigeix de forma més o menys clara contra

el funcionament del sistema –que no vol dir contra el sistema–. En mans de la classe política –tant catalana com espanyola– resta capgirar aquesta situació per evitar que una desafecció més o menys conjuntural no acabi convertint-se en definitiva i engrossint la base d'abstenció estructural del sistema.■

<sup>3</sup> El CIS construeix aquest indicador a partir dels resultats de dues de les preguntes del seu baròmetre d'opinió: la valoració de la situació política general d'Espanya i com creuen que estarà d'aquí a un any. Les valoracions oscil·len en una escala de 0 a 100.

<sup>4</sup> El CEO construeix aquest indicador a partir de deu variables que introdueix en el seu baròmetre d'opinió: satisfacció amb la democràcia, eficàcia política externa, eficàcia política interna, valoració dels polítics catalans, simpatia cap als partits, valoració de la situació econòmica,

evolució de l'economia en l'últim any, evolució de la situació econòmica personal en l'últim any, valoració de la situació política i evolució de la situació política en l'últim any. Les valoracions oscil·len en una escala de 11 a -11.

<sup>5</sup> Una altra manifestació a nivell electoral d'aquest malestar seria l'aparició de noves candidatures com les de Ciutadans o UPyD, que recollirien els electors desencantats amb els partits tradicionals.